

Zamość, dnia 15.09.2022r.

PR.7121.1.73.2022

ZARZĄD DRÓG POWIATOWYCH w Zamościu	
SEKRETARIAT	
Wpłynęło dnia	26.09.2022
Ilość załączników	
Nr	62/11
protokoł	

Zarząd Dróg Powiatowych w Zamościu
ul. Szczebrzeska 69
22-400 Zamość

Działając zgodnie z rozporządzeniem Ministra Infrastruktury z dnia 23 września 2003 r. w sprawie szczegółowych warunków zarządzania ruchem na drogach oraz wykonywania nadzoru nad tym zarządzaniem (t.j. Dz. U. z 2017r. poz. 784), przekazuję zatwierdzony projekt zmiany stałej organizacji ruchu drogowego dla drogi powiatowej nr 3145L relacji: Tarczyniechy - Stary Zamość – Białobrzegi w związku z przebudową mostu wraz z dojazdami w m. Chomęciska Duże, gm. Stary Zamość w km 0+000 do km 0+122,54.

Organizację ruchu należy wdrożyć do dnia 29 sierpnia 2025 roku.

Jednostka wprowadzająca zatwierdzoną organizację ruchu jest zobowiązana do zawiadomienia organu zarządzającego ruchem i zarządu drogi oraz Komendanta Miejskiego Policji w Zamościu o terminie jej wprowadzenia, co najmniej 7 dni przed wprowadzeniem organizacji ruchu.

STAROSTA
Stanisław Grzeško

Otrzymują:

1. Adresat + 2 egz. projektu
2. Komendant Miejski Policji w Zamościu
3. a/a

ORGAN ZARZĄDZAJĄCY RUCHEM - STAROSTA ZAMOJSKI

.....
Nr ewidencyjny

**PROJEKT ZMIANY STAŁEJ ORGANIZACJI RUCHU DLA ODCINKA
DROGI POWIATOWEJ NR 3145L relacji: TARZYMIECHY – STARY ZAMOŚĆ -
- BIAŁOBRZEGI**

w związku z przebudową mostu przez rzekę Farenc (ciek spod Udrycz)
w miejscowości Chomęciska Duże km 8+627

- m. Chomęciska Duże km 8+450 – 8+850
- Charakter organizacji ruchu: stała
- Jednostka składająca projekt:
P.P.H.U. PREFALBET Jacek Czyż, Sitaniec 123 b

Opracował:



Jacek Czyż
P.P.H.U. PREFALBET

Zamość 2022 r.

Spis treści:

Strona tytułowa

Karta uzgodnień

Opis techniczny

1. Podstawa opracowania

2. Opis rozwiązań projektowych

3. Uwagi końcowe

Plan orientacyjny

Plan sytuacyjny projektowanego oznakowania

LISTA OPINII I UZGODNIENÍ:

**Odcinek drogi powiatowej nr 3145 L m. Chomęciska Duże most przez rz. Farenc
(ciek spod Udrycz)**

<p>Opinia Komendanta Powiatowego Policji w Zamościu</p> <p><i>pozytywnie</i></p>	<p>Komendant Miejski Policji w Zamościu z upoważnienia Zastępcy Naczelnika Wydziału Ruchu Drogowego KMP w Zamościu 7.09.2022 esp. szt. Marcin Ruda Data i podpis:</p>
<p>Zarząd Dróg Powiatowych w Zamościu</p> <p><i>Opinią pozytywnie</i></p>	<p>30.09.2022 Z up. Dyrektora mgr inż. Andrzej Szponar KIEROWNIK Działu Technicznego Data i podpis:</p>
	<p>Data i podpis</p>
<p>ZATWIERDZENIE PROJEKTU:</p> <p>Termin wprowadzenia zatwierdzonej stałej organizacji ruchu: <i>Określa się na dzień: 29.08.2025r.</i> <i>XY</i></p>	<p>2022-09-15 STAROSTA <i>Stanisław Grzeško</i> Data zatwierdzenia i podpis Starosty</p>
<p>Termin poinformowania Starosty i Komendanta Powiatowego Policji w Zamościu o wprowadzeniu stałej organizacji ruchu:</p> <p><i>Sposób i termin powiadomienia</i></p>	<p>Data i podpis osoby przyjmującej informację.</p>
<p>Termin przeprowadzenia kontroli wykonania zadań technicznych wynikających z realizacji zatwierdzonego projektu:</p> <p><i>Data przeprowadzonej kontroli, uwagi</i></p>	<p>Data i podpis osoby dokonującej kontroli.</p>

OPIS TECHNICZNY

Do zmiany stałej organizacji ruchu dla odcinka drogi powiatowa nr 3145L relacji Tarzyniechy – Stary Zamość - Białobrzegi w związku z przebudową mostu w ciągu drogi powiatowej nr 3145L w km 8+627 w m. Chomęciska Duże.

1. Podstawa opracowania :

1. Rozporządzenie Ministra Infrastruktury z dnia 3.07.2003 r. „ w sprawie szczegółowych warunków technicznych dla znaków i sygnałów drogowych oraz urządzeń bezpieczeństwa ruchu drogowego i warunków ich umieszczania na drogach (załącznik do Dz.U.Nr 220 poz.2181 z 2003 r. z późn. zm.)
2. Ustawa z dnia 20.06.1997r „Prawo o ruchu drogowym ” (Dz. U. z 2011 r. Nr 89 poz. 508 z późn. zm.).
3. Rozporządzenie Ministra Infrastruktury oraz Spraw Wewnętrznych i Administracji z dnia 12 kwietnia 2011 r. ” (Dz U. Nr 89 poz. 509 z 2011 r.z późn.zm). zmieniające rozporządzenie „ w sprawie znaków i sygnałów drogowych”.
4. Rozporządzenie Ministra Infrastruktury z dnia 23 września 2003 r. „ w sprawie szczegółowych warunków zarządzania ruchem na drogach oraz wykonywania nadzoru nad tym zarządzaniem (Dz U. Nr 177 poz. 1729 z 2003 r. z późn zm.).

2. Ustawowe wymagania techniczne drogi:

- a) prędkości dopuszczalne (km/godz)
 - poza obszarem zabudowanym – 90 km /h
 - w obszarze zabudowanym - 50 km .

3. Podstawowe parametry drogi, dla której jest opracowywany projekt organizacji ruchu:

Stała organizacja ruchu projektowana jest dla odcinka drogi nr 3145L od km 8+450 – 8+850 w którym zlokalizowany jest most wraz z dojazdami.

Droga powiatowa nr 3145L Tarzyniechy – Stary Zamość – Białobrzegi.

Klasa drogi na tym odcinku zbiorcza „Z”

Kategoria ruchu KR 3

4. Charakterystyka drogi:

- 1) **Długość drogi:** Całkowita długość drogi wynosi 11,585 km .
W tym długość drogi o naw. asfaltowej wynosi 11,066 km
pozostała długość 519 mb to droga gruntowa na gm. Stary Zamość.
- 2) **Szerokość drogi:** Szerokość jezdni asfaltowej 5,50m oraz pobocza po 1,0 m, na łukach poszerzenia.
- 3) **Ilość pasów ruchu:** Droga jednojezdniowa o dwóch pasach ruchu.
- 4) **Umiejscowienie chodników:** Na przedmiotowym odcinku drogi chodniki nie występują.

- 5) **Umieszczenie poboczy:** (ich rodzaj): Na całym odcinku drogi pobocza gruntowe szer. po 1,0m.
- 6) **Rodzaj nawierzchni jezdni** (jeżeli nie jest jednorodna określić dla poszczególnych odcinków): bitumiczna
- a) **miejsca o śliskiej nawierzchni po opadach deszczu, śniegu, przymrozkach:** łuki poziome i wzniesienia .
- b) **nośność drogi:** o naw. bitumicznej 80kN/oś.
- 7) **Dostępność drogi:** Droga stanowi dostęp i połączenie z drogą publiczną powiatową nr 3219L oraz drogami gminnymi.

5. Opis rozwiązań projektowych wraz z uzasadnieniem wprowadzonych zmian:

Projekt przedstawia zmiany w oznakowaniu poziomym w związku z przebudową mostu jako uzupełnienie oznakowania istniejącego a potrzebnego dla zachowania bezpieczeństwa użytkowników drogi.

Na dr. powiatowej nr 3145L od strony miejscowości Stary Zamość (przed mostem) oznakowanie łuku tablicami prowadzącymi U-3e oraz obustronne bariery SP 09/2 . Na moście bariero-poręcz .

Za mostem bariery energochłonne SP 09/2 oraz tablice prowadzące U-3e na łuku (przed drogą gminną) oraz znaki istniejące: D-1 z tabl. T-6 i tablice prowadzące U-3d (strona prawa) i A-7 za drogą gminną. Natomiast przed drogą gminną obustronnie przy drodze powiatowej 3145L znaki A-7 ze schematami skrzyżowania a przy dr. gminnej znak D-1 ze schematem oznakowania.

Zalecenia i uwagi końcowe.

1. Projekt wdrożyć stosując znaki o wielkości „średnie”, z wyjątkiem tablic.
2. Drogowskazy tablicowe umieszczać na znakach „małych”.
3. Znaki A-7 i B-20 powinny mieć taką samą wielkość jak znaki z pierwszeństwem przejazdu, jednak nie mniejsze niż znaki średnie.
4. Do wykonania lic znaków należy stosować materiały odblaskowe **typu „1”** w przypadku umieszczania znaku nad jezdnią typu „2”. Na odwrotnej stronie tarczy znaku umieścić dane identyfikujące Producenta, typ folii odblaskowej, z której wykonano lico znaku oraz m-c i rok produkcji znaku.
5. Dopuszcza się stosowanie folii odblaskowo-fluorescencyjnej żółto-zielonej lub pomarańczowej do wykonania lic znaków „A-10; A-14; A-17; A-30 oraz tabliczki T-27 zlokalizowanych w miejscach szczególnie niebezpiecznych.
6. Następny znak umieszczać za poprzedzającym w odległości:
 - 20 m na odcinkach drogi o dopuszczalnej prędkości pow. 60km/h,
 - 10 m na odcinkach pozostałych dróg.
7. Zezwala się z uwagi na konieczność spowodowaną względami lokalnymi na umieszczanie dwóch lub trzech tarcz znaków na jednym słupku w układzie pionowym lub poziomym.
8. Odchylenie tarczy znaku powinno wynosić ok 5⁰ w kierunku jezdni a na łukach poziomych skorygować w zależności od wielkości promienia oraz od jego kierunku.
9. Na odcinkach drogi z poboczami ziemnymi znaki umieszczać w odl. nie mniejszej niż 0,50 m od krawędzi korony drogi.

10. Na odcinkach drogi z poboczami utwardzonymi znaki umieszczać w odl. co najmniej 0,50 m od krawędzi pobocza.
11. Znaki umieszczać na wysokości co najmniej 2,50m od powierzchni pobocza lub pasa zieleni do spodu tarczy znaku.
12. Znaki ostrzegawcze od miejsc niebezpiecznych umieszczać w odległości:
 - na odcinkach drogi o prędkości ponad 60 km/h - 100 do 150 m,
 - na pozostałych odcinkach drogi do 100m za wyjątkiem znaku A-7,
 - znak A-7 umieszcza się w-g zasad określonych w załączniku do Dz. U. Nr 220 poz.2181 z 2003 r. z późn. zm.
13. Pierwszeństwo należy nadawać drogom wyższej kategorii. Przy równorzędnych kategoriach, drodze o większym natężeniu ruchu lub tam gdzie przebiegają linie komunikacji publicznej oraz wynika to z cech geometrycznych skrzyżowania.

II. PLAN ORIENTACYJNY:

III. PLAN PROJEKTOWANEJ ZMIANY ORGANIZACJI RUCHU:

Na planie sytuacyjnym zamieszczono projektowane zmiany oznakowania odcinka drogi powiatowej nr 3145L w m. Chomęciska Duże w związku z przebudową mostu oraz znaki istniejące w obrębie drogi gminnej.

Legenda:

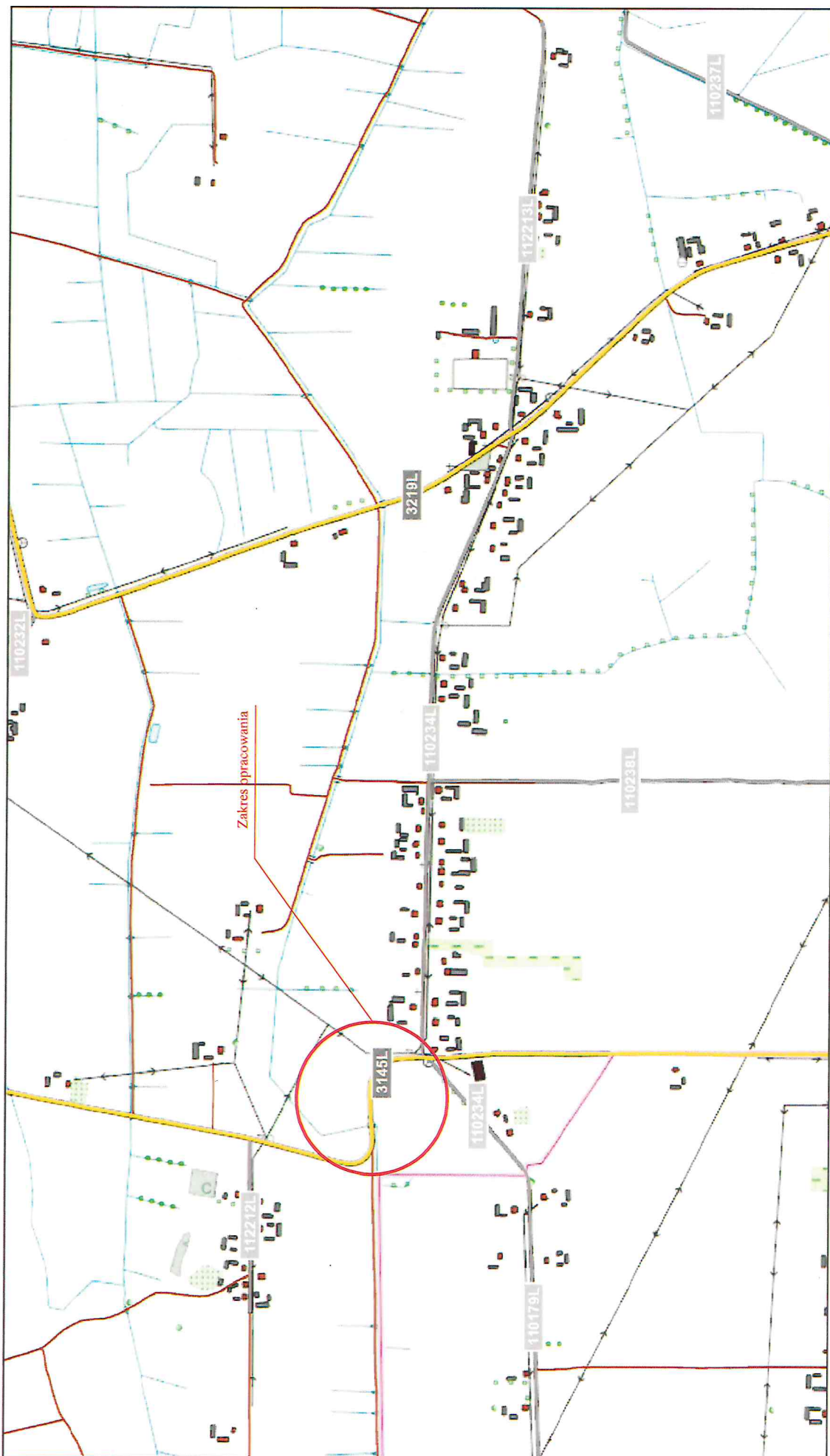
Znaki kolorowe z opisem - **projektowane.**

Znaki kolorowe z opisem – **istniejące.**

Znaki przekreślone - **do usunięcia.**

Proponuje się wdrożenie projektowanej organizacji ruchu po wykonaniu przebudowy mostu.

P.P.H.U PREFALBET
Jacek Czyż
Sitaniec 123 5 22-400 Zamość
tel./fax 84 6 66 905
NIP 922-221-67-39



Stadium:	Projekt stałej organizacji ruchu	skala: 1:10000
Zamawiający:	Zarząd Dróg Powiatowych w Zam.	Inżynieria Ruchu
Obiekt:	Przebudowa mostu w ciągu drogi powiatowej nr 3145L w m. Chomęciska Duże wraz z dojazdami	data: 08.2022
Tytuł rysunku:	Orientacja	Nr rys.: 1
Opracował:	Jacek Czyż	<i>JC</i>